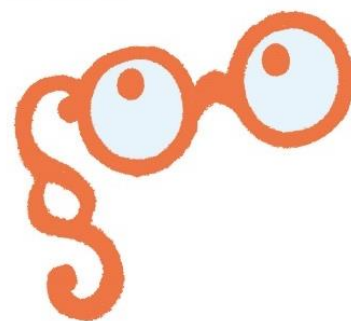


KVALITET I DAGTILBUD I VIBORG KOMMUNE



TILSYNSRAPPORT 2022/23

**Dalens Børnehuse
Viborg Kommune**

Indholdsfortegnelse

1	INTRODUKTION	4
1.1	Formål med gennemførelse af tilsyn	4
1.2	Øvrige rammer for tilsynet	4
1.3	Anledning, fokus og formål med det aktuelle tilsyn	4
1.4	Rammesætning af tilsynet i dagtilbuddet.....	5
2	Sammenfatning af tilsyn 2022/23	6
2.1	Resumé og primære opfølgingspunkter	6
2.1.1	Tilsynet anbefaler følgende udviklingspunkter:.....	7
2.1.2	Tilsynet peger på følgende opmærksomhedspunkter fra tilsynsskemaet:	9
2.2	Historik	10
2.2.1	Primære opfølgingspunkter fra forrige tilsyn	10
3	STRUKTUREL KVALITET	12
3.1	Normering og gruppestørrelse og -organisering.....	12
3.2	Fysiske rammer	13
3.3	Uddannelse, efteruddannelse og personalestabilitet	14
3.4	ANDRE RAMMEVILKÅR	17
4	TILSYNSSPØRGSMÅL TIL PROCESKVALITET	19
4.1	Evaluerende pædagogisk praksis	19
4.2	Inddragelse af forældrebestyrelsen.....	19
4.3	Det fysiske læringsmiljø inde og ude.....	20
4.4	FAGLIG LEDELSE.....	21
4.4.1	Fastsætte en faglig retning	21
4.4.2	Indhente faglig viden	21
4.4.3	Aktivere faglig viden	21
5	RESULTATKVALITET	23
5.1	Sprogvurdering 3-6	23
5.1.1	Resultater - Historisk udvikling	23
5.1.2	Resultater - opdelt på alder	24
5.1.3	Resultater - opdelt på køn	24
5.1.4	Sprogvurdering 3-6	25
5.2	TOPI.....	26
5.2.1	Resultater - Historisk udvikling	26
5.2.2	Resultater - opdelt på alder	26
5.2.3	Resultater - opdelt på køn	27
5.2.4	TOPI og Trivsel	27
5.3	Overgange	27

1 INTRODUKTION

Forskning om kvalitet i dagtilbud kan opdeles i 3 elementer; strukturel kvalitet, proceskvalitet og resultat kvalitet.

Strukturkvalitet omhandler de forhold, den pædagogiske praksis arbejder indenfor. Det kunne fx være fysiske rammer, normering og uddannelse af personalet. Proceskvalitet handler om den pædagogiske kvalitet herunder interaktioner mellem børn og voksne og børns sociale og emotionelle udvikling gennem leg og aktiviteter. Resultatkvalitet handler om, hvorvidt børnene udvikler f.eks. sproglige kompetencer af at gå i dagtilbud. Strukturel kvalitet og proceskvalitet er i høj grad en forudsætning for resultat kvalitet, men man kan også til en vis grad arbejde målrettet med resultat kvalitet.

1.1 Formål med gennemførelse af tilsyn

Kommunalbestyrelsen har ansvaret for at føre tilsyn med kommunens daginstitutioner jf. §5 i Dagtilbudsloven.

Formålet er at sikre, at indholdet; herunder det pædagogiske indhold jf. § 5a og § 5b, samt den måde, opgaverne udføres på; herunder at de rammer og eventuelle prioriterede indsatser, der er fastsat efter §3a, stk. 2, efterleves.

Samtidig har Viborg Kommune interesse i, at alle børn og forældre møder dagtilbud af høj kvalitet, hvor det at være barn har værdi i sig selv. Vores børn har ret til at deltage aktivt i sunde fællesskaber, hvor de trives, udvikler sig og bliver så dygtige de kan.

1.2 Øvrige rammer for tilsynet

Vi henviser her til vores tilsynsmodel på www.viborg.dk under *service og selvbetjening* for børn, unge og familie.

Der er i dette tilsyn udført en prøvehandling i de kommunale børnehuse og selvejende institutioner i forhold til to elementer:

- Inddragelse af børneperspektivet gennem børnerundvisning under tilsynet. Rundvisningen giver perspektiver på barnets blik på de fysiske omgivelser.
- Lederobservationer af tilsynet temaer med henblik på medejerskab og perspektivering.

1.3 Anledning, fokus og formål med det aktuelle tilsyn

Det aktuelle tilsyn er et anmeldt tilsyn som føres hvert andet år.

Det pædagogiske fokus ved tilsynet 2022/23 er:

Dannelse og børneperspektiv

- Medbestemmelse og børneperspektiv
- Børns fysiske, psykiske og sociale trivsel

Læring

- Læring og udviklingsmuligheder i hverdagen
- Rammesætning og vejledning
- Bevægelse og det pædagogiske personale som rollemodeller
- Natur og science

Derudover føres der tilsyn med dagtilbuddets rammebetingelser jf. nedenstående rapport.

1.4 Rammesætning af tilsynet i dagtilbuddet

Det anmeldte tilsyn opstartes med et kontrakteringsmøde for områdets lederteam, hvor tilsynsenheden rammesætter og forventningsafstemmer den kommende tilsynsrunde.

Herefter følger en dataindsamling som består af både kvantitative og kvalitative data, fx lederens besvarelse af et spørgeskema, tilsynsførendes observation af dagtilbuddets pædagogiske praksis, dagtilbuddets pædagogiske læreplan, samt inddragelse af skriftlig dokumentation fra forrige tilsyn.

Tilsynsmødet anses også som en del af dataindsamlingen, hvor områdeleder, leder og personalerepræsentanter præsenteres for tilsynets observationer og analyse og hvor dagtilbuddet har mulighed for at perspektivere tilsynets analyse.

Tilsynet anvender redskabet KVALid i kvalitetsanalysen. KVALid tager afsæt i Det pædagogiske grundlag i den pædagogiske læreplan.

Det anmeldte tilsyn munder ud i en tilsynsrapport som offentliggøres på dagtilbuddets hjemmeside. Det anmeldte tilsyn følges op af et uanmeldt tilsyn fra tilsynsenheden, samt af dagtilbudsområdets ledelseslinje.

Områdets forældrebestyrelse orienteres om kvaliteten af de pædagogiske læringsmiljøer i områdets børnehuse gennem områdeleder. Det foregår efter endt anmeldt tilsyn i det samlede område.

Læs mere på www.viborg.dk under *service og selvbetjening* for børn, unge og familie.

2 Sammenfatning af tilsyn 2022/23

Læsevejledning: Sammenfatningen er udarbejdet af den tilsynsførende konsulent og er et resume af tilsynsmødet og lederens besvarelse af tilsynsspørgsmålene. En uddybning kan læses i efterfølgende afsnit i denne rapport.

2.1 Resumé og primære opfølgningspunkter

Tilsynet vurderer, at Dalens Daginstitutioner arbejder i overensstemmelse med den lovmæssige ramme for tilsynet fokus.

På baggrund af tilsynsførendes observationer, lederens observationer og besvarelse af tilsynsskemaet, dialogen på tilsynsmødet og til dels dagtilbuddets pædagogiske læreplan, efterlades tilsynet med et positivt indtryk af, at der arbejdes med en pædagogisk praksis, som tager afsæt i Den Styrkede Pædagogiske Læreplan jf. Dagtilbudsloven; herunder Det Pædagogiske Grundlag.

På baggrund af ovenstående dataindsamling vurderer tilsynet, at der jf. KVALid er en overvejende god kvalitet med elementer af høj kvalitet. Det ses for eksempel her:

Vuggestuen

Læring

- Det pædagogiske personale er oftest opmærksomme på børnene. De arbejder bevidst med børnenes læringsmuligheder, og oftest med afsæt i børnenes perspektiver og interesser.
- Det pædagogiske personale udviser glæde og begejstring i læringssituationer. Det pædagogiske personale motiverer børnene gennem eget engagement og interesse
- Det pædagogiske personale forsøger at motivere børnene til bevægelse.
- Det pædagogiske personale er ofte udenfor i naturen sammen med børnene og taler om samt bruger naturens materialer og omgivelser.

Selvvalgt tema: Børnefællesskaber

- Indretningen forsøger at tilgodese hele børnegruppens behov og interesser.
- Det pædagogiske personale er lyttende og indgår i dialog med børnene, hvilket vil sige, at det pædagogiske personale ofte gentager, hvad han/hun hører barnet sige, for at sikre genkendelse og forståelse.

Børnehaven

Dannelse og børneperspektiv

- Der er balance mellem børneinitierede legeaktiviteter og relevante vokseninitierede pædagogiske aktiviteter, i større og mindre grupper.
- Det pædagogiske personale har fokus på både børns fysiske, psykiske og sociale trivsel. Der arbejdes både med barn-voksen og barn-barn relationer.
- Det pædagogiske personale arbejder bevidst med at skabe balance hos børnene imellem at være aktiv og være i ro. Der prioriteres tidspunkter på dagen og zoner, hvor børnene med guidning kan finde ro og plads til fordybelse

Læring

- Det pædagogiske personale er oftest opmærksomme på børnene og skaber fælles opmærksomhed ved at rammesætte situationer til fordybelse, som skaber mulighed for trivsel, læring, udvikling og dannelse.
- Det pædagogiske personale giver børnene mulighed for udendørs bevægelsesaktiviteter hver dag.
- Det pædagogiske personale forsøger at motivere børnene til bevægelse. Der bliver skabt fysisk rum for bevægelse indendørs som led i en vokseninitieret aktivitet
- Der er gode fysiske rammer for bevægelse både ude og inde. Der er ingen observation af voksne, som begrænser børn i bevægelse. Det pædagogiske personale ser bevægelse som en pædagogisk måde at arbejde med kropsfornemmelse, sanser, glæde, relationer, motivation, variation m.v.

Selvvalgt tema: Børnefællesskaber

- Det pædagogiske personale sammensætter børnegrupper varieret og med hensyntagen til børnenes alder, behov og interesser. Børnene kan også selv vælge, hvem de vil lege med.
- Det pædagogiske personale er hele tiden opmærksomme, både på det enkelte barn og på gruppen, og forsøger at skabe fælles opmærksomhed i både vokseninitierede aktiviteter og i børnenes lege.
- Der er alternative lege og aktiviteter tilgængelige for de børn, som ikke deltager i fællesskabet med andre børn og voksne, og dertil opmuntrer det pædagogiske personale til deltagelse ved medlegende at imødekomme barnets individuelle behov.
- Det pædagogiske personale er lyttende og indgår i dialog med børnene, hvilket vil sige, at det pædagogiske personale ofte gentager, hvad han/hun hører barnet sige for at sikre genkendelse og forståelse og dertil er det pædagogiske personale også opmærksomme på at lytte efter det, barnet udtrykker følelsesmæssigt nonverbalt, og agerer herefter

Jf. lovkravet om, at etablere en evalueringskultur som er systematisk og begrundet, er Børnehuset en del af et større kommunalt kompetenceudviklingsforløb, hvor ledere og pædagogiske personaler er på uddannelse.

2.1.1 Tilsynet anbefaler følgende udviklingspunkter:

På baggrund af dataindsamlingen peger tilsynet på følgende udviklingspunkter som børnehuset skal arbejde videre med:

Vuggestuen

Dannelse og børneperspektivet

Medbestemmelse og børneperspektiv

Jf. KVALid ligger der et udviklingspotentiale i skema 13. Det handler blandt andet om følgende:

- Aktiv inddragelse af børnenes perspektiver, interesser, behov, forskellighed og medbestemmelse i forbindelse med planlægning, udførelse og evaluering af aktiviteter, lege og rutinesituationer. Når vi taler om børnenes deltagelse i børnefællesskaber, er det vigtigt, at de voksnes roller er afstemt.

Børns fysiske, psykiske og sociale trivsel

Jf. KVALid ligger der et udviklingspotentiale i skema 14. Det handler blandt andet om følgende:

- Det pædagogiske personale er opmærksomme på, om børnene oplever de forskellige dele af vuggestuens dagligdag som meningsfuld og justerer læringsmiljøet derefter.

Læring

Rammesætning og vejledning

Jf. KVALid ligger der et udviklingspotentiale i skema 24. Det handler blandt andet om følgende:

- Forbinde børnenes aktuelle viden og oplevelser med deres tidligere erfaringer, italesætter og forklarer dagligdagens forløb og hjælper børnene med, hvordan de kan handle, rammesætning af rutiner og aktiviteter, vejleder dem til hvad børn i stedet kan gøre i konfliktsituationer.

Bevægelse og det pædagogiske personale som rollemodeller

- Alle børn er hver dag fysisk aktive sammen med det pædagogiske personale.

Natur og science

Jf. KVALid ligger der et udviklingspotentiale i skema 25. Det handler blandt andet om følgende:

- Der er tilstrækkelig alderssvarende science-materialer til rådighed og det pædagogiske personale taler med børnene om science, og opfordrer dem til at undersøge og eksperimentere.

Selvvalgt tema: Børnefællesskaber

Mangfoldighed

Jf. KVALid ligger der et udviklingspotentiale i skema 21. Det handler blandt andet om følgende:

- Tale med børnene om mangfoldighed og forskellighed, anlægger hverdagen i samtale og samspil med børnene, Det pædagogiske personale sammensætter børnegrupper varieret

Børnehaven

Dannelse og børneperspektivet:

Medbestemmelse og børneperspektiv

Jf. KVALid ligger der et udviklingspotentiale i skema 13. Det handler blandt andet om følgende:

- Inddragelse af børnenes perspektiver, interesser, behov, forskellighed og medbestemmelse i forbindelse med planlægning, udførelse og evaluering af aktiviteter, lege og rutinesituationer. Når vi taler om børnenes deltagelse i børnefællesskaber, er det vigtigt, at de voksnes roller er afstemt.
- At pædagogiske personale genbesøger hvad de har af handlemuligheder, når de kommer i situationer, hvor der er konflikt mellem det børnene vil, og det de voksne mener børnene skal.

Læring:

Bevægelse og det pædagogiske personale som rollemodeller

Jf. KVALid ligger der et udviklingspotentiale i skema 25. Det handler blandt andet om følgende:

- Det pædagogiske personale deltager aktivt i bevægelsesaktiviteter.

Natur og science

Jf. KVALid ligger der et udviklingspotentiale i skema 26. Det handler blandt andet om følgende:

- Der er mange naturmaterialer til rådighed, der tales med børnene om materialer og omgivelser og om det pædagogiske personale viser interesse og omtanke for miljøet fx ved at minde børnene om at slukke for vand og lys.
- Der er tilstrækkelig alderssvarende science-materialer til rådighed og det pædagogiske personale taler med børnene om science, og opfordrer dem til at undersøge og eksperimentere.

Selvvalgt tema: Børnefællesskaber

Mangfoldighed

Jf. KVALid ligger der et udviklingspotentiale i skema 21. Det handler blandt andet om følgende:

- Det pædagogiske personale taler med børnene om mangfoldighed og forskellighed.

Øvrige udviklingspunkter

I henhold til sammenhængsaftalen, har Børnehuset et særligt fokus på følgende:

- Sproglige strategier
- Børns deltagelsesmuligheder

Tilsynets dataindsamling er gennemgået på tilsynsmødet, og tilsynsmødets PowerPoint-oplæg er udleveret som referat. I oplægget er der en uddybning af kvalitetsvurderingerne til brug i ledelseslinjens opfølgning samt i det uanmeldte opfølgende tilsyn.

2.1.2 Tilsynet peger på følgende opmærksomhedspunkter fra tilsynsskemaet:

Punkt 3.1 Normering og gruppestørrelse og –organisering - Det kan anbefales, at opgøre normeringen på henholdsvis vuggestue og børnehave

Punkt 3.2 Fysiske rammer - Hvordan og hvornår arbejdes der videre med de forhold, der var bemærkninger til?

Punkt 3.3 Uddannelse, efteruddannelse og personalestabilitet

- 66% af det pædagogiske personale er seminarieuddannede, det har en positiv betydning for kvaliteten i dagtilbuddet.
- Der mangler besvarelse vedrørende fraværsprocent

Punkt 3.4 Mad og måltider - Hvis der arbejdes med at fremme børns viden om sund kost, kan I med fordel beskrive det i jeres læreplan

Punkt 3.4 Magtanvendelser - Der mangler besvarelse vedrørende magtanvendelse

Punkt 4.4.1 Fastsætte en faglig retning - På baggrund af dialogen på tilsynsmødet anbefales det, at den pædagogiske læreplan i højere grad inddrages i tilrettelæggelsen og evalueringen af det (daglige) pædagogiske arbejde, så det bliver et aktivt og dynamisk redskab.

Punkt 4.2 Inddragelse af forældrebestyrelsen - På baggrund af lederens besvarelse anbefales det, at arbejdet med at inddrage forældrebestyrelsen i udarbejdelsen, evalueringen af og opfølgning på den pædagogiske læreplan kvalificeres

Punkt 5.1 Sprogvurderinger 3-6 år - På baggrund af data vedrørende sprogvurderingerne, skal være et stort fokus på at understøtte både børnenes talesproglige og FØR-skriftlige færdigheder. Der er fx en

stor andel af børnene (ca. 60%) som er i rød/gul position vedrørende talesproglige færdigheder og 21% af pigerne er i rød/gul position i FØR skriftlige færdigheder.

Punkt 5.2.4 TOPI og trivsel - På baggrund af data vedrørende TOPI-vurderingerne, skal der være et stort fokus på at understøtte børnenes trivsel. Næsten 75% af børnene er i gul/rød position og alle de 3-årige er i gul/rød position.

2.2 Historik

2.2.1 Primære opfølgingspunkter fra forrige tilsyn

Dato for forrige anmeldte tilsyn:

1. februar 2021

Tilsynets anbefalinger:

Tilsynsbesøget gav anledning til følgende udviklingspunkter, som børnehuset skal arbejde videre med:

- Balance mellem voksenstyring i aktiviteter og leg og børnenes mulighed for at danne sig erfaringer med bl.a. indflydelse, problemløsning, refleksion, medbestemmelse, forhandling.
- Didaktik og organisering af læringsmiljøet: Øget fokus på positiv ledelse jf. Marte Meo og nedtoning af voksenstyring.
- Dialoger og kommunikation: Øge brugen af åbne, nysgerrige, undersøgende og problemløsende spørgsmål med henblik på læring og turtagning i dialog.
- Det pædagogiske personales rolle i børneinitieret leg: Afsæt i de tre positioner.

Det pædagogiske læringsmiljø: Indretning inde og ude

Pædagogisk drøftelse jf.: Hvordan skaber vi attraktive lege- og læringsmiljøer både ude og inde.

- Særligt fokus på at gøre de udendørs legeøer/legerum til de mest attraktive læringsmiljøer.

Opmærksomhedspunkter

- Med afsæt i børnehuset viden og erfaring med børn i udsatte positioner: Kontinuerlig evaluering af anvendelsen af puljemidlerne og effekten heraf. Herunder; er der noget som skal gøres anderledes.
- Forfine evalueringskulturen.

Punkter fra H&H spørgeskema, hvor der er svaret i nogen grad:

- Opfølgning på forebyggelse og reaktion i tilfælde af brand
- Opfølgning på viden om sikkerhed på legepladsen

Dato for opfølgning på forrige anmeldte tilsyn:

1. august 2021

Det opfølgende tilsyn var: (anmeldt/uanmeldt)

Anmeldt

3 STRUKTUREL KVALITET

Læsevejledning: Spørgsmålene er besvaret af børnehuseslederen forud for tilsynsmødet. På tilsynsmødet drøftes spørgsmålene og den tilsynsførende konsulent anfører bemærkninger under besvarelser, hvor der er behov for opmærksomhed.

Strukturel kvalitet kan forstås som de rammer og forhold, som den pædagogiske praksis arbejder inden for, og som er påvirket af økonomi, organisering, ledelse mm. i dagtilbuddet.

Ud for hvert spørgsmål skal der afgives et svar som enten er et antal eller ved at benytte ja/nej. Enkelte spørgsmål skal besvares med tekst. Der kan ligeledes noteres eventuelle bemærkninger.

3.1 Normering og gruppestørrelse og -organisering

Normering og gruppestørrelse behandles ofte sammen i forskningen i dagtilbud på området, men der bruges ikke en ensartet måde at udregne normering på. Med normering menes her forholdet mellem antal voksne og antal børn. Når vi taler om høj normering, mener vi høj personaletæthed – dvs. få børn pr. voksen. Gruppestørrelse er organiseringen af børnene inden for en given normering og kan både omhandle fx antal børn på en stue, antal børn i en specifik aldersgruppe eller gruppesammensætningen i forbindelse med særlige aktiviteter.

Normering, gruppestørrelse og -organisering

		Svar	Bemærkning
Normering	Hvor mange børn er der pr. voksen i dagtilbuddet?	4,5	Dalens børnehuse får ca. 2. mio om året fra Socialstyrelsen til at arbejde med børn i udsatte positioner, ca. 5 pædagog stillinger. De udløber 31.12.2022. pt. fordeling af børn og voksne, vi modtager dog lige nu hele tiden nye ukrainske børn. 45 Bhv børn - 9 personaler (2 i særlige stillinger) 30 vuggestuebørn - 8 personaler Vi har ca. 60-70 % flersprogede børn og mange børn og familier i udsatte positioner. Derudover 3 ansatte i fleksjob under 10 timer/uge.
Organisering	Hvordan er dagtilbuddets børnegruppe organiseret?	Funktionsopdel t	
Organisering	Er der behov for at ændre på organiseringen af børnegruppen?	Nej	

Note: Figuren viser resultater for perioden 2022.
Kilde: Rambølls Rammevilkår

Leders refleksion:

Ingen bemærkninger

Tilsynsførendes bemærkning:

Det anbefales, at normeringerne opgøres på henholdsvis vuggestue og børnehave.

3.2 Fysiske rammer

Dagtilbuddets fysiske rammer defineres af dets inde- og udemiljø, dvs. bygninger, indretning af indendørs og udendørs rum, interiør samt genstande, legetøj og legeredskaber. Dagtilbuddets fysiske rammer tænkes ofte som en given og statisk størrelse, men megen forskning peger på de fysiske rammer som en dynamisk størrelse, dvs. rammer, der ændrer sig eller skifter mellem at fungere som ramme for forskellige aktiviteter. Flere studier belyser, hvorledes de fysiske rammer bliver en betydningsfuld strukturel faktor for kvalitet i dagtilbud, og hvordan tilrettelæggelsen af disse kan anvendes aktivt til at strukturere praksis og børns aktiviteter (Christoffersen et al. 2014).

Fysiske rammer

		Svar	Bemærkning
Bygninger og vedligehold	Var der bemærkninger til bygningerne ved seneste bygningsgennemgang? (Skriv gerne dato for seneste bygningsgennemgang)	Ja	Kloakkerne trænger til vedligehold og eftersyn
Bygninger og vedligehold	Er der behov for at gøre en ekstra indsats i forhold til vedligeholdelsen af bygningerne?	Ja	Børnetoiletter i det ene hus trænger til en modernisering. I forhold til at vi har produktionskøkken, har vi brug for et voksentoilet mere i samme hus - hvor vi pt. kun har et voksentoilet.
Legepladssikkerhed	Var der bemærkninger til sikkerheden ved seneste legepladsinspektion? (Skriv gerne dato for seneste legepladsinspektion)	Ja	

		Svar	Bemærkning
Legepladssikkerhed	Er der behov for at gøre en ekstra indsats i forhold til at arbejde med sikkerhed og sikring af dagtilbuddets legearealer?	Ja	Vi har et underlag med træ bjælker som skal udskiftes til fx. fliser eller gummi.
Brandsikkerhed	Var der bemærkninger til sikkerheden ved seneste brandinspektion?(Skriv gerne dato for seneste brandinspektion)	Nej	
Brandsikkerhed	Er der behov for at gøre en ekstra indsats i forhold til arbejdet med forebyggelse og reaktioner i tilfælde af brand?	Nej	

Note: Figuren viser resultater for perioden 2022.
Kilde: Rambølls Rammevilkår

Leders refleksion:

Ingen bemærkninger

Tilsynsførendes bemærkning:

Hvordan og hvornår arbejdes der videre med de forhold der var bemærkninger til?

3.3 Uddannelse, efteruddannelse og personalestabilitet

Betydningen af, om dagtilbudspersonalet er uddannet eller uuddannet, har været genstand for flere undersøgelser. Under dette tema beskriver vi, hvad forskningen siger om betydningen af personalets grunduddannelse, deres løbende uddannelse og træning i dagtilbuddet samt betydningen af personalestabiliteten i et dagtilbud. Med personalestabilitet tænkes der på, hvorvidt der er stort sygefravær i en personalegruppe eller stor udskiftning af medarbejdere i et dagtilbud.

Uddannelse og efteruddannelse

		Svar	Bemærkning
Fordel dagtilbuddets medarbejdere med hensyn til relevant pædagogisk personale	Ingen pædagogfaglig udd.	3	Vi har pt. en uddannet og to ikke uddannet i fleksjob som alle er under 10 timer/uge. Vi har vores egen ernæringsassistent
	Studerende	1	
	Anden pædagogisk grundudd.	2	
	Seminarieudd. pædagog	14	
	Videregående udd.		
	Anden relevant udd.	1	
Er fordelingen mellem uddannede og ikke-uddannede i overensstemmelse med kommunens retningslinjer?		Ja	

Note: Figuren viser resultater for perioden 2022.
Kilde: Rambølls Rammevilkår

Tilsynsførendes bemærkning:

66% af det pædagogiske personale er seminarieuddannede, det har en positiv betydning for kvaliteten i dagtilbuddet

Personalestabilitet

	Svar	Bemærkning
Hvor mange opsigelser har der været det sidste år?	1	
Er der behov for at gøre en ekstra indsats for at nedbringe antallet af opsigelser?	Nej	
Er der behov for at gøre en ekstra indsats for at nedbringe sygefraværet?	Nej	

Note: Figuren viser resultater for perioden 2022.
Kilde: Rambølls Rammevilkår

Hvad er det seneste års fraværsprocent?

Tilsynsførendes bemærkning:

Der mangler besvarelse vedrørende fraværprocent.

Medarbejderinddragelse, tillidsrepræsentant og arbejdsmiljørepræsentant

	Svar	Bemærkning
Arbejder I struktureret med medarbejderinddragelse i ledelsen af dagtilbuddet?	Ja	Vi har en TRIO gruppe (en slags mini MED udvalg) bestående af: TR, AMR, Afdelingsleder, repræsentant fra SE gruppen samt børnehusleder. Vi mødes ca. hver 6 uge.
Afsættes der timer til tillidsrepræsentantarbejde i dagtilbuddet?	Ja	
Afsættes der timer til arbejdsmiljørepræsentantarbejde i dagtilbuddet?	Ja	
Afholdes der årlige medarbejderudviklingssamtaler (MUS)?	Ja	

Note: Figuren viser resultater for perioden 2022.
Kilde: Rambølls Rammevilkår

Som beskrevet ovenstående, afholdes der trio-møder (AMR, TR og leder) samt MIF-udvalgsmøder, hvor AMR, TR og leder er deltagende med flere medarbejdere fra både vuggestue og børnehave. Til MIF-udvalgsmøder laves udkast til politikker, læringsmiljøer osv. Til trio-møder tales der om mødeplaner, udvikling, kurser, trivsel generelt.

Tilsynsførendes bemærkning:

Ingen bemærkninger

Førstehjælp

	Svar	Bemærkning
Har personalet i dagtilbuddet taget førstehjælpskursus/genopfriskningskursus indenfor de sidste par år?	Ja	

Note: Figuren viser resultater for perioden 2022.
Kilde: Rambølls Rammevilkår

Tilsynsførendes bemærkning:

Ingen bemærkninger

3.4 ANDRE RAMMEVILKÅR

Mad og måltider

	Svar	Bemærkning
Fremmer I aktivt børnenes viden om sund mad?	Ja	
Inddrages forældrene i dagtilbuddets mad- og måltidspolitik?	Nej	Ikke pt. men det vil vi gerne arbejde med. Vi tager kost hensyn til mangfoldigheden af børnesammensætning.
Er der udfordringer med usund kost i dagtilbuddet og brug for at gøre en ekstra indsats omkring mad og måltider?	Nej	

Note: Figuren viser resultater for perioden 2022.
Kilde: Rambølls Rammevilkår

Tilsynsførendes bemærkning:

Hvis der arbejdes med at fremme børns viden om sund kost, kan I med fordel beskrive det i jeres læreplan.

Hygiejne

	Svar	Bemærkning
Har dagtilbuddet formuleret hygiejnerutiner med henblik på at reducere sygdomme og infektioner og inddrages forældrene i disse, fx ved at emnet taget op på bestyrelses- og forældremøder?	Ja	
Er der behov for at gøre en ekstra indsats omkring arbejdet med hygiejne?	Nej	

Note: Figuren viser resultater for perioden 2022.
Kilde: Rambølls Rammevilkår

Tilsynsførendes bemærkning:

Ingen bemærkninger

Magtanvendelser

Har personalet den nødvendige viden om retningslinjerne for magtanvendelse på dagtilbudsområdet?

Har dagtilbuddet været i særlige situationer, hvor magtanvendelse er anvendt?

Er der behov for at gøre en ekstra indsats i forhold til at mindske magtanvendelsen i institutionen?

Tilsynsførendes bemærkning:

Der mangler besvarelser vedrørende magtanvendelse.

Økonomi

	Svar	Bemærkning
Var der bemærkninger til økonomien ved seneste budgetgennemgang?	Nej	
Er der behov for at gøre en ekstra indsats i forhold til at styre dagtilbuddets økonomi?	Nej	

Note: Figuren viser resultater for perioden 2022.
Kilde: Rambølls Rammevilkår

Tilsynsførendes bemærkning:

Ingen bemærkninger

4 TILSYNSSPØRGSMÅL TIL PROCESKVALITET

Læsevejledning: Spørgsmålene er besvaret af børnehuslederen forud for tilsynsmødet. På tilsynsmødet drøftes spørgsmålene og den tilsynsførende konsulent anfører bemærkninger under besvarelser, hvor der behov for opmærksomhed.

4.1 Evaluerende pædagogisk praksis

I hvilken grad er dagtilbuddet opmærksomme på disse udvalgte dimensioner, når den pædagogiske praksis evalueres:

1. *Evaluerer sammenhængen mellem de pædagogiske læringsmiljøer og børnenes trivsel, læring, udvikling og dannelse.*
2. *Justere praksis ud fra evalueringens resultater.*
3. *Evaluerer den justerede praksis.*

Leders besvarelse:

Høj grad

Tilsynsførendes bemærkning:

Ingen bemærkninger

4.2 Inddragelse af forældrebestyrelsen

I hvilken grad formår dagtilbuddet at inddrage forældrebestyrelsen i udarbejdelsen, evalueringen af og opfølgning på den pædagogiske læreplan?

Leders besvarelse:

I nogen grad

I hvilken grad formår dagtilbuddet at inddrage forældrebestyrelsen i dagtilbuddets arbejde med at skabe gode overgange fra hjem til dagtilbud, mellem dagtilbud og fra dagtilbud til skole?

Leders besvarelse:

I høj grad

Tilsynsførendes bemærkning:

På baggrund af lederens besvarelse anbefales det, at arbejdet med at inddrage forældrebestyrelsen i udarbejdelsen, evalueringen af og opfølgning på den pædagogiske læreplan kvalificeres.

4.3 Det fysiske læringsmiljø inde og ude

I hvilken grad anvendes børnenes legeindhold og optagethed som pejlemærker for indretningen af det fysiske læringsmiljø inde og ude?

Leders besvarelse:

I høj grad - dog er vi hele tiden opmærksomme på at udvikle vores legeplads.

I hvilken grad er der skabt plads til leg i både større eller mindre fællesskaber?

Leders besvarelse:

I høj grad

I hvilken grad har børnehuset indrettet stilleområder, hvor børnene kan være i ro?

Leders besvarelse:

I høj grad

I hvilken grad er de fleste materialer, legetøj og legeredskaber tilgængelige for børnene til selvstændig brug?

Leders besvarelse:

I høj grad

Beskriv eventuelle overvejelser vedr. handlinger/ændringer i praksis som ovenstående giver anledning til

Leders besvarelse:

Vi har på pædagogiskdag arbejdet målrettet med vores læringsmiljø både ind og ude og drøfter det løbende på stuemøder, hus-møder og personalemøder. Hvert år i september har vi legepladsdag med forældre.

Tilsynsførendes bemærkning:

Ingen bemærkninger

4.4 FAGLIG LEDELSE

4.4.1 Fastsætte en faglig retning

I hvilken grad er der i dagtilbuddet fastsat en faglig retning der sikrer fælles forståelse af faglig kvalitet i forhold til den styrkede pædagogiske læreplan?

Leders besvarelse:

I høj grad

I hvilken grad er der i dagtilbuddet fastsat en faglig retning, hvor den pædagogiske læreplan er retningsgivende for praksis?

Leders besvarelse:

I høj grad

Tilsynsførendes bemærkning:

På baggrund af dialogen på tilsynsmødet anbefales det, at den pædagogiske læreplan i højere grad og aktivt inddrages i tilrettelæggelsen og evalueringen af det (daglige) pædagogiske arbejde.

4.4.2 Indhente faglig viden

I hvilken grad er der i dagtilbuddet fokus på at indhente faglig viden indenfor følgende to områder:

- 1. Præsentation og deling af relevant faglig viden gennem refleksion og sparring?*
- 2. Ved at medarbejderne deler viden efter kurser og projekter og forankrer denne viden i praksis?*

Leders besvarelse:

I høj grad

Tilsynsførendes bemærkning:

Ingen bemærkninger

4.4.3 Aktivere faglig viden

I hvilken grad sikrer ledelsen med disse udvalgte aktiviteter, at medarbejderne udfører deres arbejde med udgangspunkt i den pædagogiske læreplan:

- 1. Via organiseret vejledning og feedback med afsæt i observationer i en faciliteret ramme?*
- 2. Via en feedbackkultur, hvor ledelse og kollegaer giver hinanden feedback på observationer af det daglige pædagogiske arbejde?*

3. *Via ledelsesmæssig opbakning og deltagelse i møder, kurser, planlægning og opfølgning på indsatser og aktionslæringsforløb?*

Leders besvarelse:

I høj grad

Tilsynsførendes bemærkning:

Ingen bemærkninger

5 RESULTATKVALITET

Resultat kvalitet omhandler børnenes udbytte ved at gå i dagtilbud, både her og nu og på længere sigt. Det gælder børns trivsel, læring og udvikling – kognitivt, socialt og motorisk.

5.1 Sprog vurdering 3-6

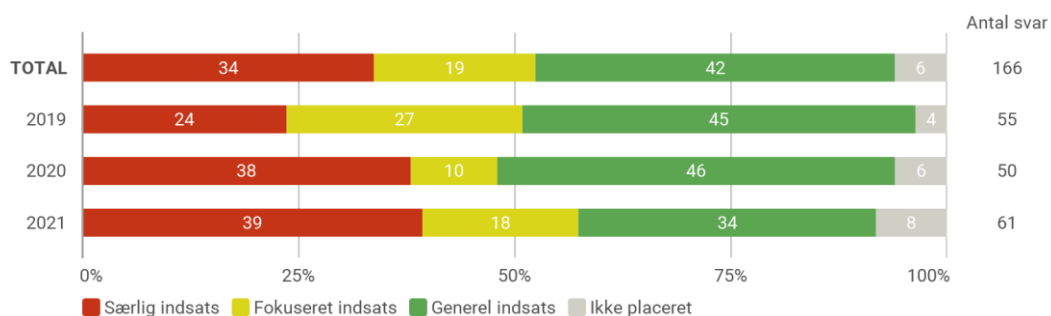
Antal sprogvurderinger fordelt på indsatsgrupper

	Særlig indsats	Fokuseret indsats	Generel indsats	Ikke placeret
Før-skriftlige færdigheder	10% (4)	5% (2)	46% (18)	38% (15)
Talesproglige færdigheder	39% (24)	18% (11)	34% (21)	8% (5)

Note: Figuren viser resultater for perioden 2021.
Kilde: Rambøll Sprog.

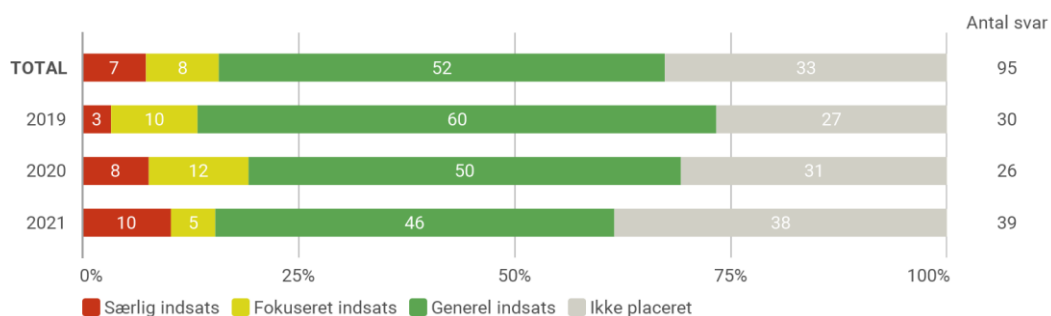
5.1.1 Resultater - Historisk udvikling

Resultater for Talesproglige færdigheder opdelt på indsatsgrupper



Note: Figuren viser resultater for perioden 2021, 2020 og 2019.
Kilde: Rambøll Sprog.

Resultater for Før-skriftlige færdigheder opdelt på indsatsgrupper

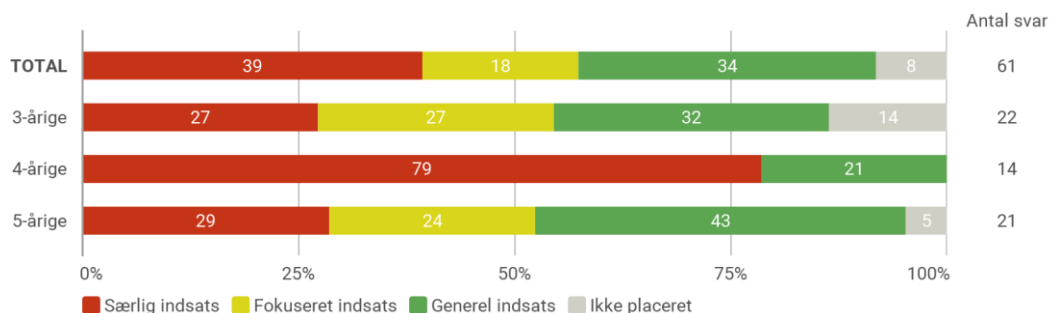


Note: Figuren viser resultater for perioden 2021, 2020 og 2019.

OBS: Vær opmærksom på at de 3-årige ikke placeres i en indsatsgruppe for Før-skriftlige færdigheder og derfor ikke indgår i denne visning.
 Kilde: Rambøll Sprog.

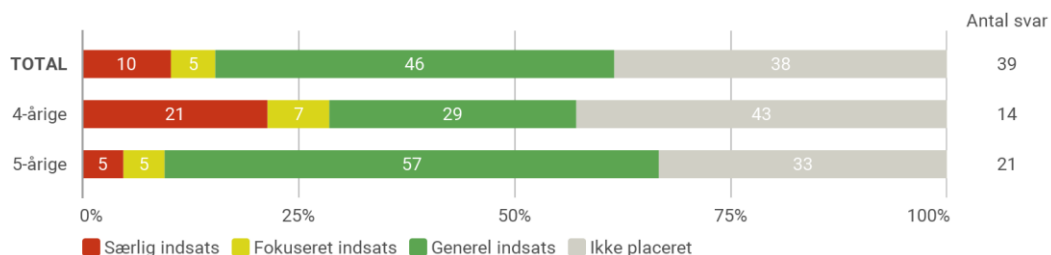
5.1.2 Resultater - opdelt på alder

Resultater for Talesproglige færdigheder opdelt på indsatsgrupper



Note: Figuren viser resultater for perioden 2021.
 Kilde: Rambøll Sprog.

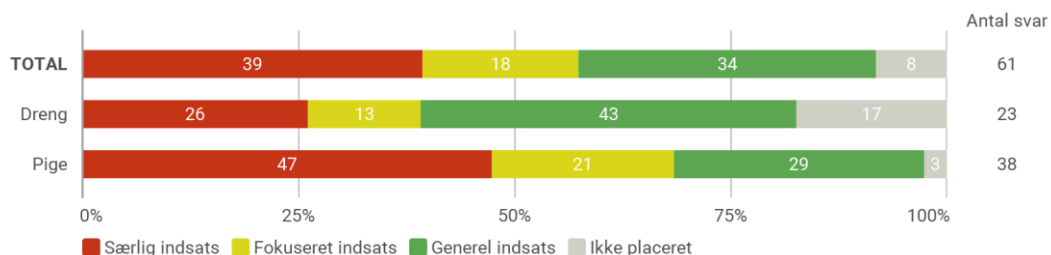
Resultater for Før-skriftlige færdigheder opdelt på indsatsgrupper



Note: Figuren viser resultater for perioden 2021.
 OBS: Vær opmærksom på at de 3-årige ikke placeres i en indsatsgruppe for Før-skriftlige færdigheder og derfor ikke indgår i denne visning.
 Kilde: Rambøll Sprog.

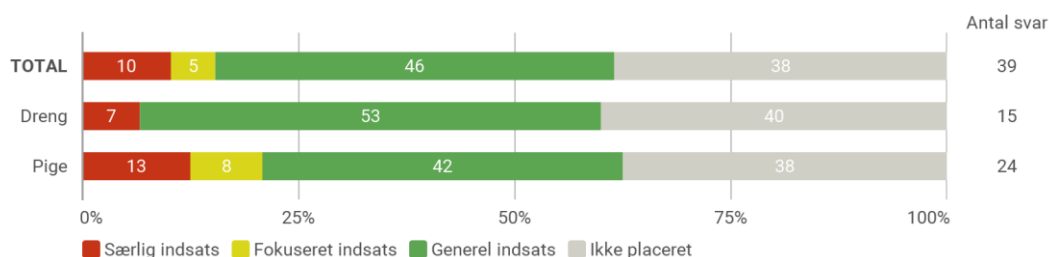
5.1.3 Resultater - opdelt på køn

Resultater for Talesproglige færdigheder opdelt på indsatsgrupper



Note: Figuren viser resultater for perioden 2021.
 Kilde: Rambøll Sprog.

Resultater for Før-skriftlige færdigheder opdelt på indsatsgrupper



Note: Figuren viser resultater for perioden 2021.

OBS: Vær opmærksom på at de 3-årige ikke placeres i en indsatsgruppe for Før-skriftlige færdigheder og derfor ikke indgår i denne visning.

Kilde: Rambøll Sprog.

5.1.4 Sprogvurdering 3-6

I hvilken grad har dagtilbuddet kendskab til Viborg Kommunes Sprogprocedure?

Leders besvarelse:

I høj grad

Tilsynsførendes bemærkning:

På baggrund af data vedrørende sprogvurderingerne, skal være et stort fokus på at understøtte både børnenes talesproglige og FØR-skriftlige færdigheder. Der er fx en stor andel af børnene ca. 60% som er i rød/gul position vedrørende talesproglige færdigheder og 21% af pigerne er i rød/gul position i FØR skriftlige færdigheder.

I hvilken grad anvendes resultaterne fra sprogvurderingerne til at justere det pædagogiske læringsmiljø?

Leders besvarelse:

I høj grad - derudover bruger vi kompetencehjulet som pædagogisk værktøj til at blive klogere på børns udvikling.

Tilsynsførendes bemærkning:

Brug af kompetencehjulet kvalificer viden om børnenes trivsel, læring, udvikling og dannelse

5.2 TOPI

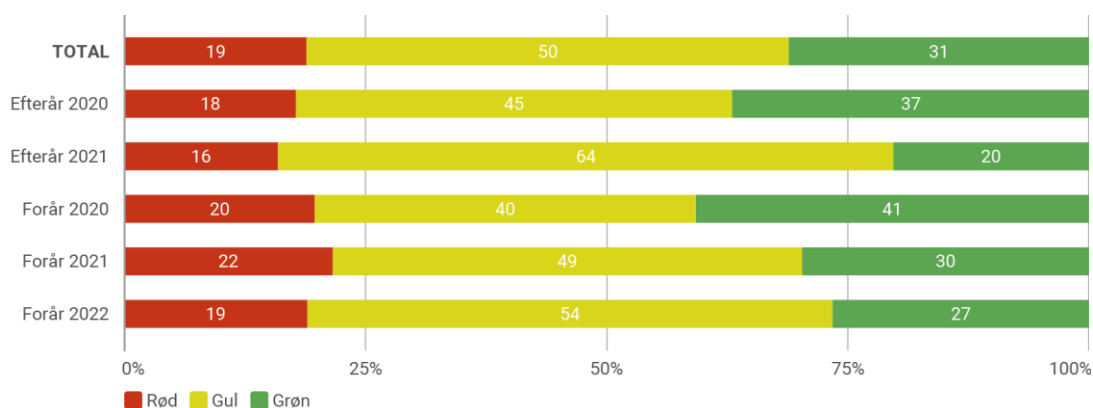
Antal TOPI-vurderinger

TOPI vurderinger	
"Total"	82

Note: Figuren viser resultater for perioden Forår 2022. Data bliver kun inkluderet ved minimum 5 TOPI-vurderinger.
Kilde: Rambøll TOPI

5.2.1 Resultater - Historisk udvikling

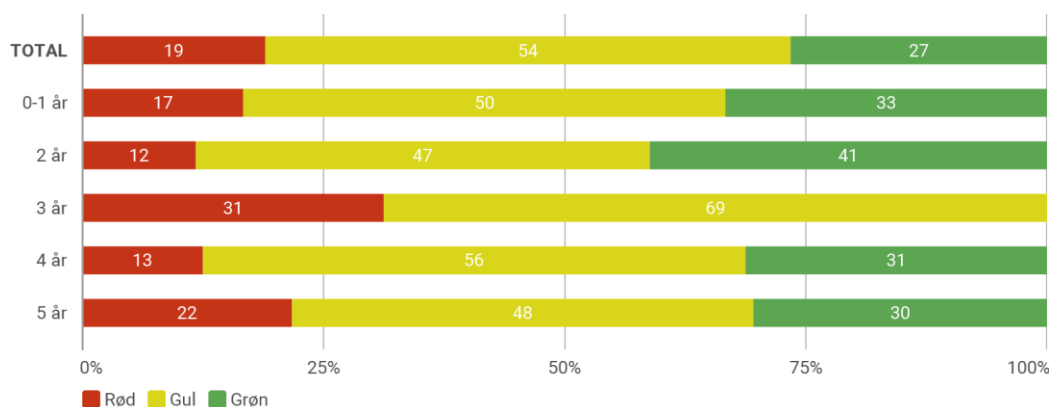
Fordeling af TOPI-positioner



Note: Figuren viser resultater for perioden Forår 2022, Efterår 2021, Forår 2021, Efterår 2020 og Forår 2020. Data bliver kun inkluderet ved minimum 5 TOPI-vurderinger i de givne positioner. Obs: Børn med vurderingen "Vurderes ikke" medregnes ikke i grafen.
Kilde: Rambøll TOPI

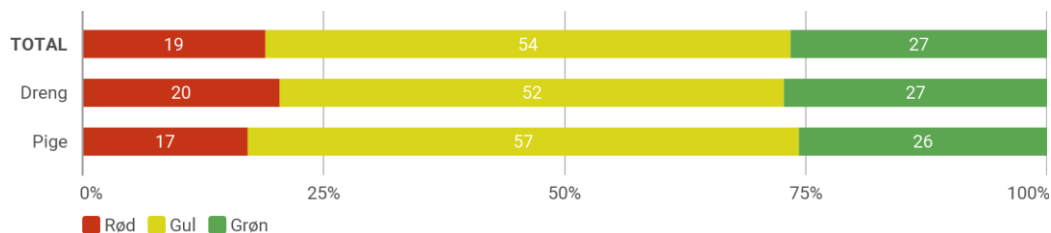
5.2.2 Resultater - opdelt på alder

Fordeling af TOPI-positioner



Note: Figuren viser resultater for perioden Forår 2022. Data bliver kun inkluderet ved minimum 5 TOPI-vurderinger i de givne positioner. Obs: Børn med vurderingen "Vurderes ikke" medregnes ikke i grafen. Kilde: Rambøll TOPI

5.2.3 Resultater - opdelt på køn Fordeling af TOPI-positioner



Note: Figuren viser resultater for perioden Forår 2022. Data bliver kun inkluderet ved minimum 5 TOPI-vurderinger i de givne positioner. Obs: Børn med vurderingen "Vurderes ikke" medregnes ikke i grafen.
Kilde: Rambøll TOPI

5.2.4 TOPI og Trivsel

I hvilken grad arbejder I systematisk med TOPI trivselsundersøgelsen; herunder analysemodellen, handleplan/fokuspunkter og forældresamarbejde?

Leders besvarelse:

I høj grad - vi har et udvidet samarbejde med forældre og PPL

Tilsynsførendes bemærkning:

På baggrund af data vedrørende TOPI-vurderingerne, skal der være et stort fokus på at understøtte børnenes trivsel. Næsten 75% af børnene er i gul/rød position og alle de 3-årige er i gul/rød position.

5.3 Overgange

I hvilken grad arbejder I systematisk med TOPI overgangsmodellen?

Leders besvarelse:

I høj grad

Beskriv eventuelt nye tiltag, udfordringer, overvejelser

Leders besvarelse:

Kompetencehjulet er et vigtigt pædagogisk redskab til at blive klogere på børns udvikling og specielt børn i udsatte positioner. Det hjælper os til at opnå en større forståelse for hvor barnet er lige nu og dermed målrette vores pædagogiske indsats. Derudover giver det et mere nuanceret billede af barnets samlede kontekst. Vi arbejder med handleplaner, sproggrupper, legegrupper og bruger evalueringsskirklen som værktøj til at afprøve nye prøvehandlinger.

Tilsynsførendes bemærkning:

Ingen bemærkninger

